

Intégrer la santé dans les évaluations environnementales à l'échelle locale

Expériences et défis

**Congrès national
de l'ICISP 2015**

Ronald Macfarlane
Directeur des politiques
publiques en santé

14 septembre 2015



Bureau de santé publique de Toronto (TPH)

- Plus grand bureau de santé publique local du Canada
- Entité relevant de l'administration municipale
- 1973 – renouvellement du Toronto Board of Health en tant que défenseur de l'environnement



Contributions du bureau de santé publique

- Participer à des assemblées publiques
- Formuler des commentaires durant les périodes de consultation publique
- Participer à des comités consultatifs techniques
- Effectuer des évaluations des effets sur la santé

Flooding



Topography

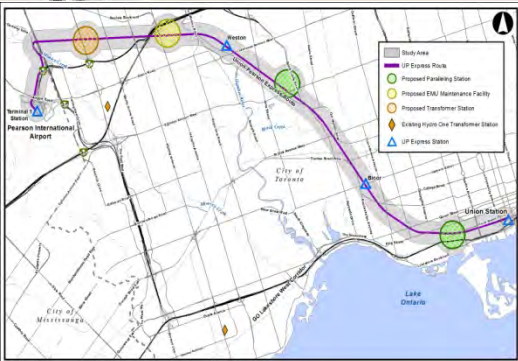


Portlands Energy Centre

- 2003 : Le médecin hygiéniste demande que l'évaluation environnementale devienne individuelle
- 2004 : Le médecin hygiéniste est prêt à annuler sa demande si certaines conditions sont respectées :
 - Fonds local pour la qualité de l'air (énergie solaire communautaire)
 - Protocole de chloration/déchloration pour contrôler la bactérie *E. coli*
 - La centrale électrique de Lakeview ne doit pas brûler de charbon



Liaison ferroviaire entre les gares Union et Pearson



- Préoccupations premières de la communauté : qualité de l'air, bruit et vibrations
- 2009 : Le conseil de santé et le comité des parcs et de l'environnement demandent qu'un médecin hygiéniste passe en revue les études sur la santé
 - Demande d'électrification
- 2011 : Le ministère de l'Environnement annonce le financement d'une évaluation environnementale de l'électrification ferroviaire



- 2007 : L'équipe d'évaluation environnementale communautaire demande à la Ville d'entreprendre une évaluation des effets sur la santé
- 2008 : TPH crée un cadre d'évaluation des effets sur la santé
- 2010 : Le médecin hygiéniste fait un rapport au conseil de santé

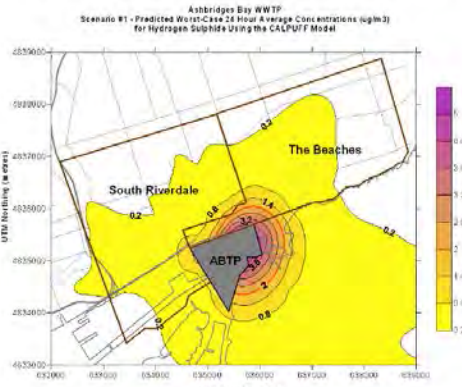


- 2003 : TPH examine les rapports d'évaluation environnementale liés au raccordement permanent et émet des commentaires
- 2013 : Effets sur la santé associés à l'agrandissement de l'Aéroport Billy Bishop de Toronto
 - Le conseil de santé recommande au conseil municipal de rejeter la proposition d'agrandissement et d'introduction de moteurs à réaction
- En cours : Évaluation environnementale de la proposition du prolongement de la piste

Vers 1992

- Le Grand Toronto commence l'évaluation environnementale en vue de l'agrandissement de la principale usine de traitement des eaux usées

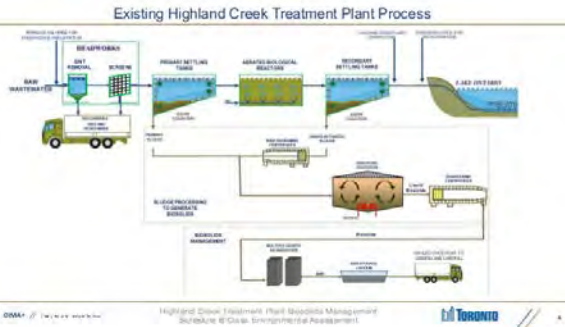
Figure 7-1 24-hour Average Hydrogen Sulphide Concentrations for Scenario #1



Vers 2000 : Entente de médiation

- Le médecin hygiéniste entreprend des études : granulés de biosolides (2004), étude de l'état de santé (2005)
- Plan directeur sur les biosolides
- Évaluation par les pairs des critères de sélection utilisés pour le plan directeur

- 2011 – Évaluation rapide des effets sur la santé



- Le conseil municipal demande un programme de dépôt avec valorisation des sédiments à Highland Creek

Next step: Detailed evaluation of the short-listed alternatives

- Potential impacts and benefits of each short-listed alternative are being investigated, in the areas of:
 - Human Health
 - Community
 - Environment
 - Economics
- Using this information, the alternatives will be compared to identify the best alternative
- To assess human health related impacts, health criteria will be developed through a specific process called Health Impact Assessment (HIA) (refer to HIA panels)

Short-List of Possible Biosolids Management Options for Highland Creek Treatment Plant



Best Biosolids Management Option for Highland Creek Treatment Plant

We'd like your input on what is important to you!

- 2014 – Évaluation environnementale pour Highland Creek

- Comprend une évaluation des effets sur la santé sous la direction de TPH
- Fin prévue en octobre 2015

2008

- Le conseil municipal approuve la tenue d'une évaluation environnementale visant à examiner les différentes options pour les 2,4 kilomètres de l'autoroute Gardiner-Est

2014

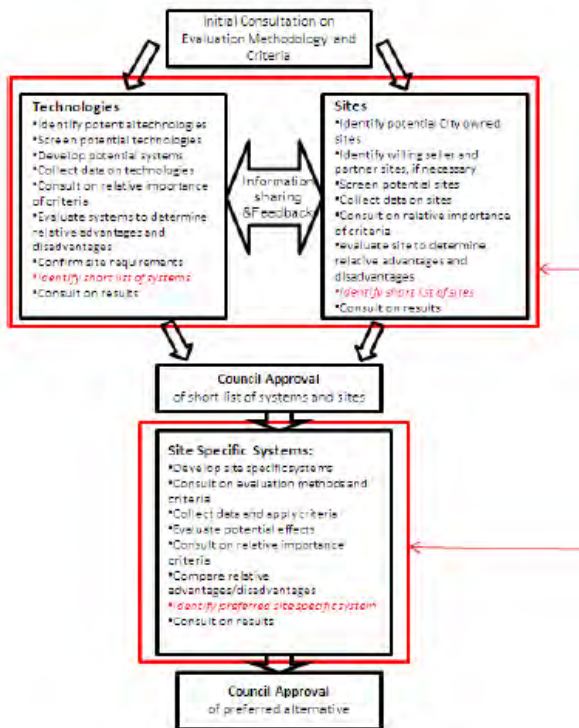
- Évaluation des options – La démolition est reconnue comme l'option privilégiée
- Le conseil municipal demande d'envisager de nouvelles options

2015

- Évaluation actualisée des options
- TPH présente au conseil de santé un rapport sur une évaluation rapide des effets sur la santé



Processus pour l'étude sur la gestion des matières résiduelles



- Le bureau de santé publique peut apporter différentes contributions
- Il est préférable qu'il participe dès le début
- La participation du bureau de santé publique dans le processus peut augmenter la confiance dans les résultats de l'évaluation environnementale
- L'ajout d'une « dimension santé » à une évaluation environnementale donne une valeur ajoutée et peut influencer les recommandations
- Les ressources humaines et financières limitées et les priorités du bureau de santé entravent la participation

[Voir : cadre d'évaluation des effets sur la santé de TPH](#)

Merci

Ronald Macfarlane
Directeur des politiques
publiques en santé
rmacfar3@toronto.ca

